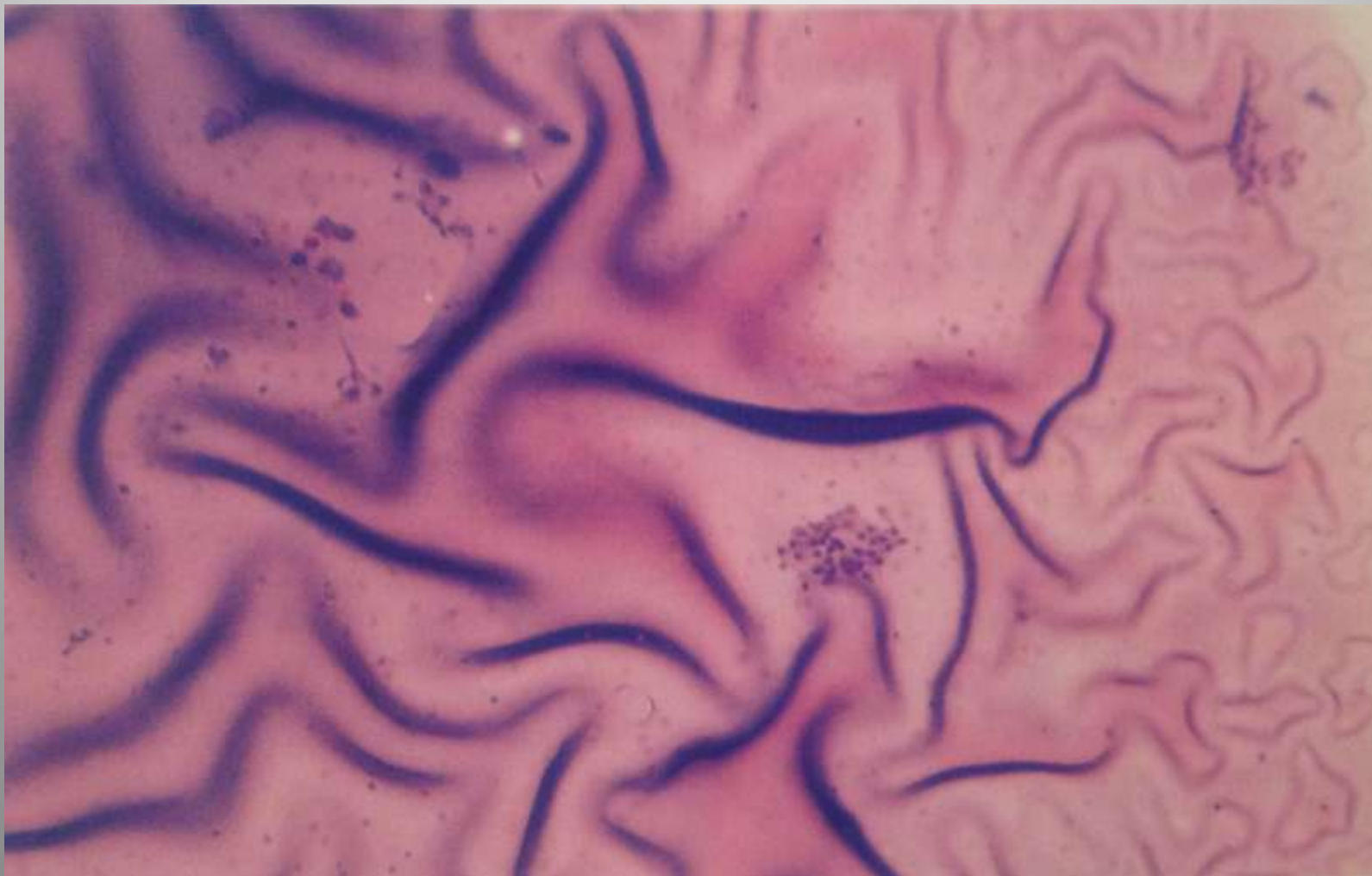


# DISTRIBUZIONE GEOGRAFICA E CARATTERISTICHE CLINICHE-PATOLOGICHE DEL TUMORE TIROIDEO NEL PERIODO 2003-2008 NELLE PROVINCE DI COMPETENZA DEL RTI DI CT-ME-SR-EN

Torrise A, Torrisi A, Castaing M, Bella F, Benedetto G, Calabretta L, Fidelbo M, Ieni A, Leone A, Madeddu A, Pesce P, Sciacchitano C, Sciacchitano S, Tisano F, Varvarà M, Vasquez E, Sciacca S.

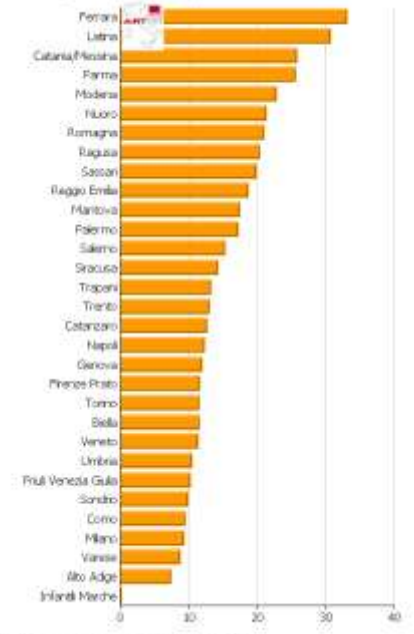


# ISOLE VULCANICHE



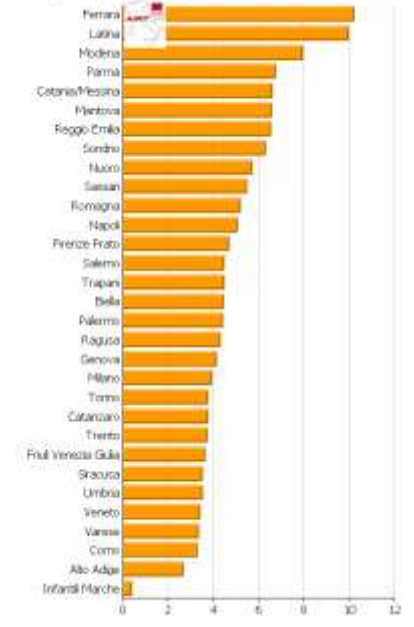


Direttrici, Incidenza (2003-2005)  
Femmine: TSE (Mondiale) età (0-85+)



ISACAI Italian Association of Cancer Registries (AIRTUM) (05.3.2011)

Direttrici, Incidenza (2003-2005)  
Maschi: TSE (Mondiale) età (0-85+)

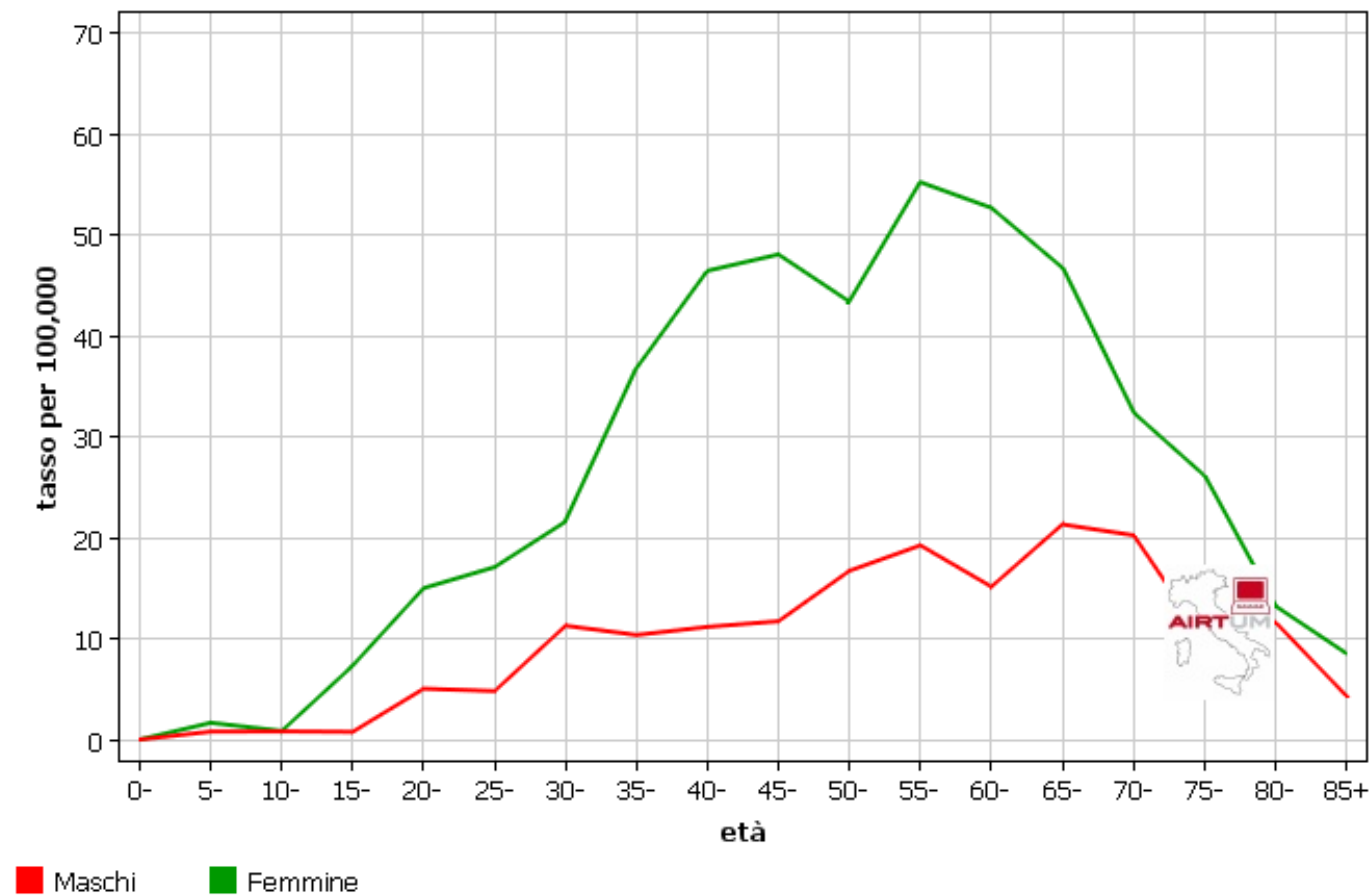


ISACAI Italian Association of Cancer Registries (AIRTUM) (05.3.2011)

# TASSI ETA'-SPECIFICI NEL 2008 IN ITALIA

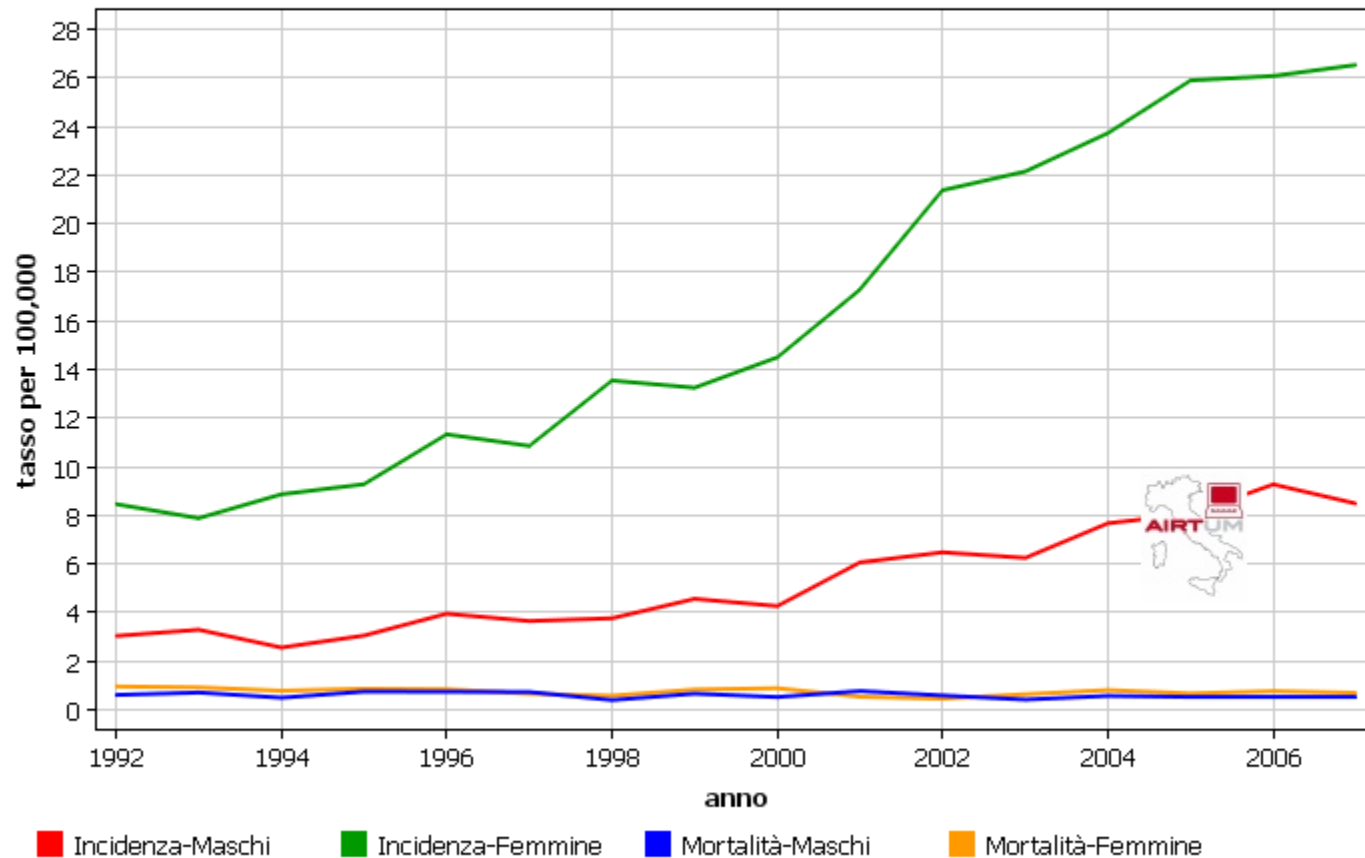
AIRTUM (Pool 32 Registri)-Incidenza (2008)

Tiroide



# TREND DEI TASSI INCIDENZA E MORTALITA' DAL 1992 AL 2006

AIRTUM (Pool 9 Registri)  
Tiroide  
TSE (Europea) età (0-85+)



# OBIETTIVI

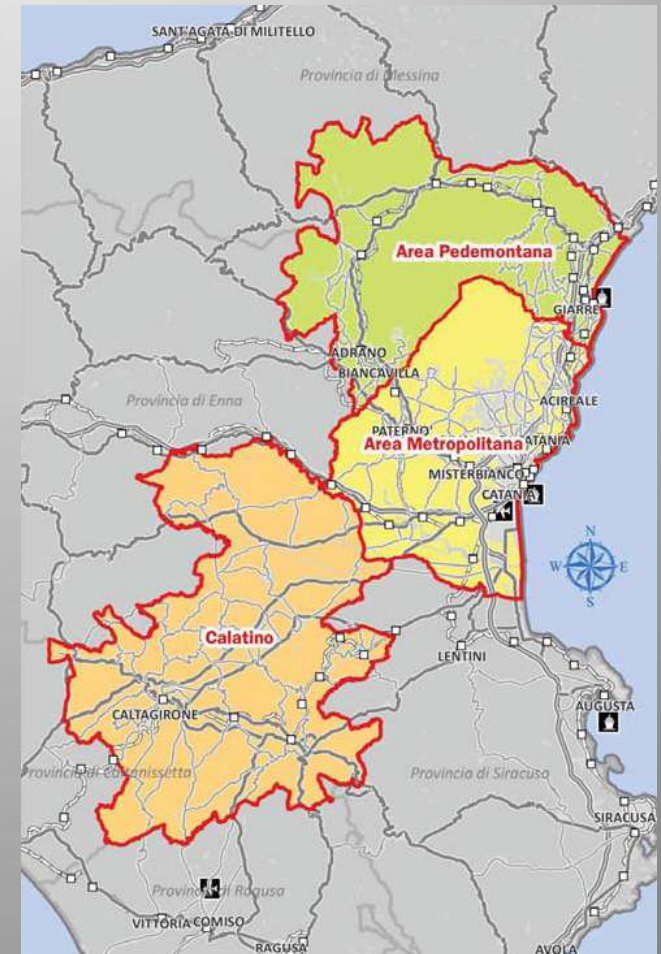
- AGGIORNARE I TASSI DI INCIDENZA DEL TUMORE TIROIDEO NELL'AREA DEL RTI DAL 2003 AL 2008
- DESCRIVERE I DATI CLINICI-PATOLOGICI NEL POOL DEL REGISTRO
- CONFRONTARE I DATI DI INCIDENZA NELLE PROVINCE DI CATANIA-MESSINA-SIRACUSA-ENNA E TRA SPECIFICHE AREE OMOGENEE ALL'INTERNO DI ESSE

# Materiali e Metodi (1)

Aree di aggregazione territoriale delle province di CT-ME-SR-EN

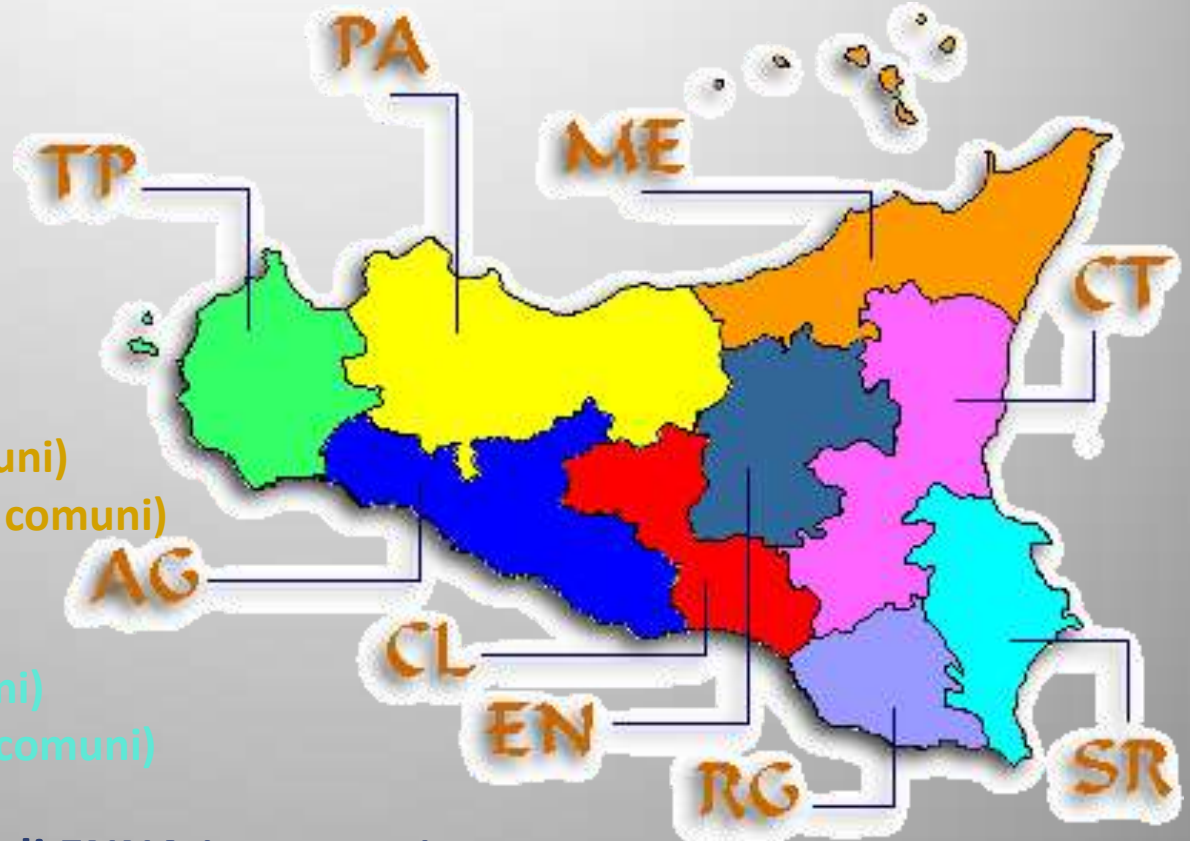
## CATANIA

- Area Metropolitana (27 comuni)
- Area del Calatino corrispondente alla Piana di CT (15 comuni)
- Area Pedemontana (16 comuni), ulteriormente suddivisa tra:
  - est (10 comuni comprendenti una popolazione di 83.300 abitanti)
  - ovest (6 comuni dove risiedono 96.200 abitanti)



# Materiali e Metodi (2)

Aree di aggregazione territoriale delle province di CT-ME-SR-EN



## MESSINA

- Area marina (47 comuni)
- Area non marina (61 comuni)

## SIRACUSA

- Area marina (9 comuni)
- Area non marina (12 comuni)

Infine la più ristretta area di ENNA (20 comuni) è stata considerata nel suo insieme.

- Sono stati forniti i numeri assoluti e i tassi standardizzati sulla popolazione mondiale (TSIM) e i relativi intervalli di confidenza al 95%.



**TUMORI TIROIDEI CT-ME-SR-EN 2003-2008**



Età media alla diagnosi → 49 anni

## DISTRIBUZIONE TUMORI TIROIDEI PER PROVINCIA 2003-2008

PROVINCIA	TOTALE	FEMMINE	MASCHI
CT	1473	1190	283
ME	735	567	168
SR	305	233	72
EN	107	85	22



## TASSI TUMORI TIROIDEI PROVINCIA DI CATANIA 2003-2008

AREA	MASCHI	FEMMINE
METROPOLITANA	7.7	30.4
PEDEMONTANA EST	7.5	31.1
PEDEMONTANA OVEST	4.5	19.1
CALATINA	6.4	23.0

## TASSI TUMORI TIROIDEI PROVINCE DI MESSINA-SIRACUSA-ENNA 2003-2008

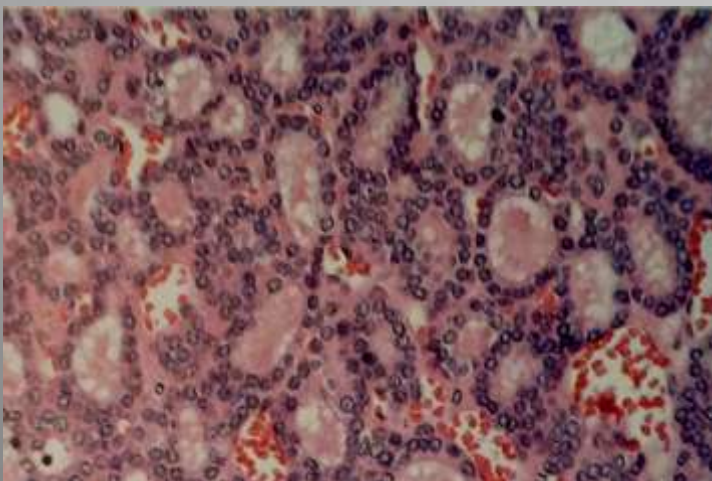
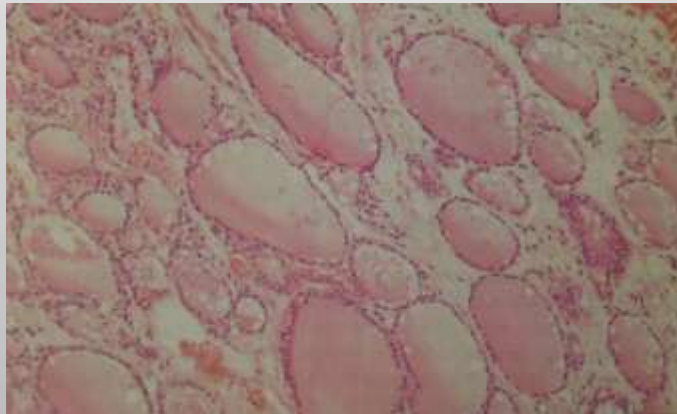
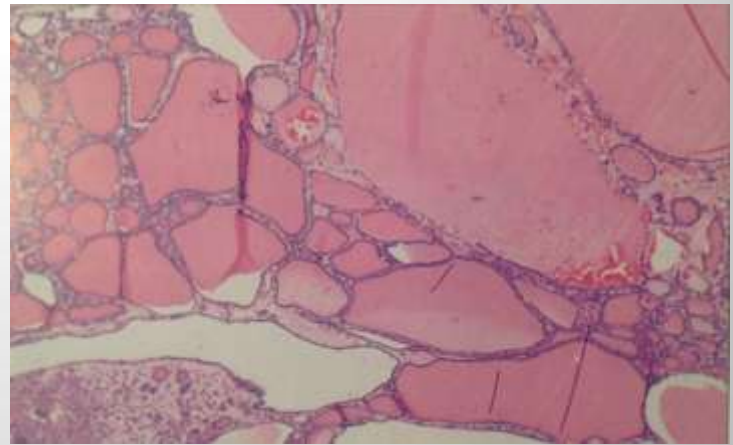
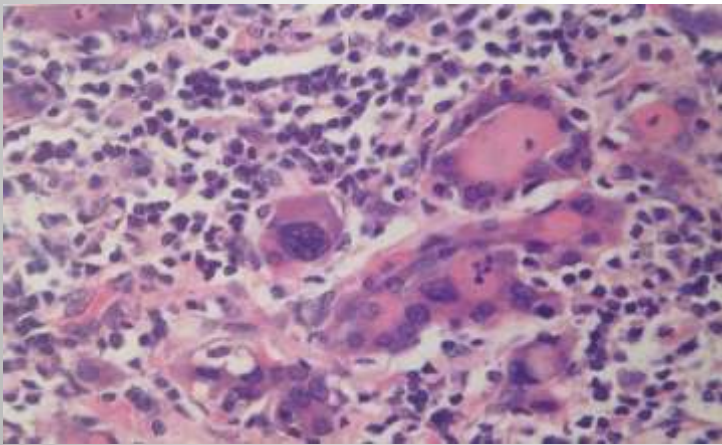
PROVINCIA	MASCHI	FEMMINE
ME (AREA MARINA/NON MARINA)	6.8	21.7
SR (AREA MARINA/ NON MARINA)	4.8	15.3
EN	3.0	12.9

## LATERALITA'

SOTTOSEDE	%
LOBO DESTRO	31.2
LOBO SINISTRO	27.7
ISTMO	2.8
DIFFUSO	1.7
LOBO DESTRO-ISTMO	1.0
LOBO SINISTRO-ISTMO	1.3
BILATERALE	14.0

## PATOLOGIE BENIGNE ASSOCIATE

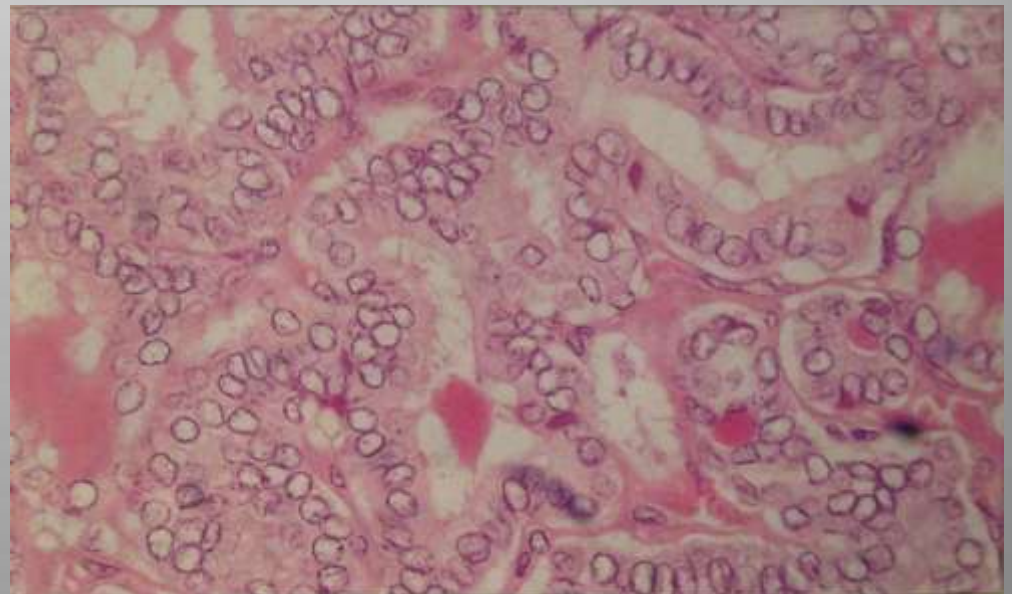
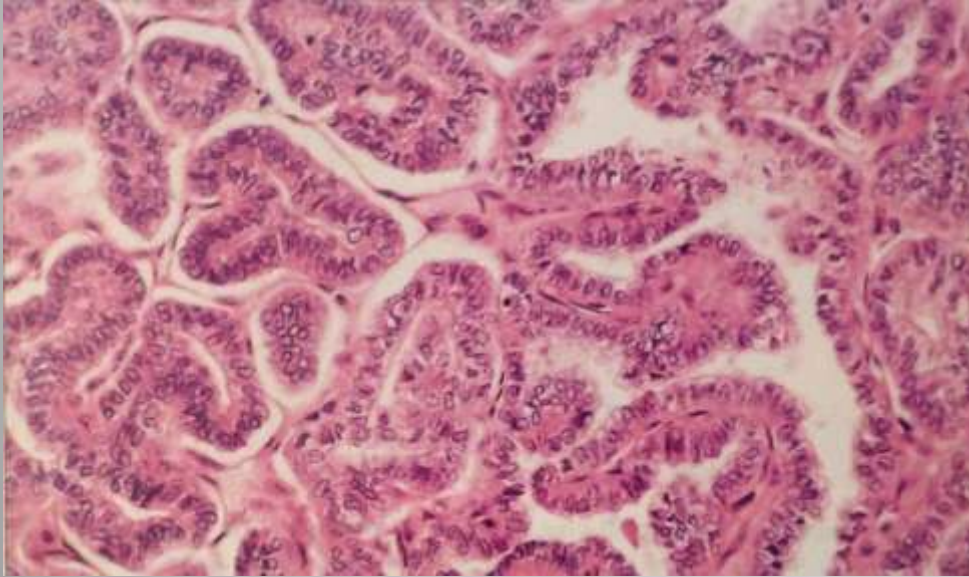
PATOL. BENIGNA ASSOCIATA	CT	ME	EN
GOZZO	665	277	32
T. DI HASHIMOTO	64	24	4
M. DI BASEDOW	-	1	-
T. DI DE QUERVAIN	12	2	-
TIROIDITE, NAS	128	31	4
ADENOMA	41	18	6



## ISTOTIPO

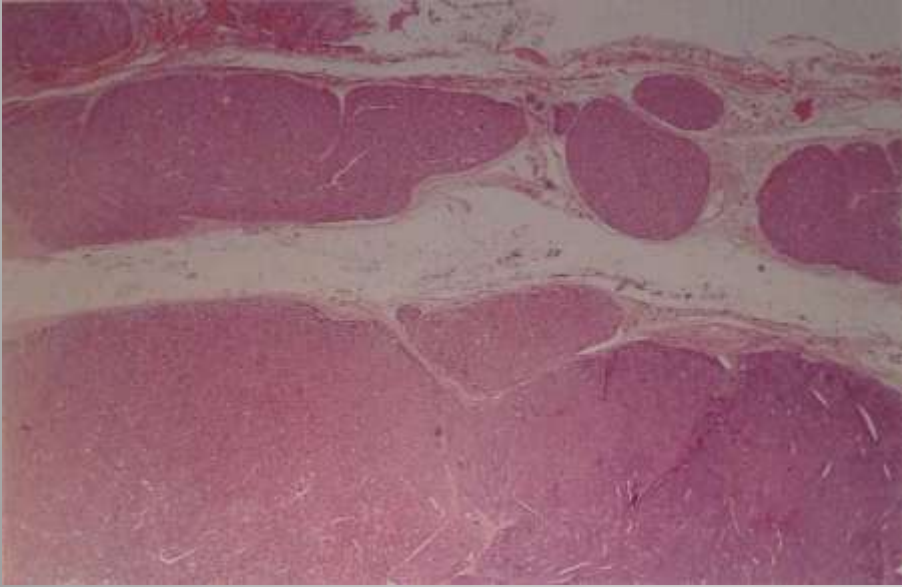
ISTOTIPO	% TOT.	% MASCHI	% FEMMINE
CA PAPILLIFERO	81.6 (2140)	76.7	83.0
CA FOLLICOLARE	5.7 (149)	6.6	5.4
CA MIDOLLARE	1.7 (45)	2.9	1.4
CA ANAPLASTICO	1.2 (31)	1.7	1.1
ALTRI	1.2 (32)	1.6	1.1
MORF. MANCANTE	8.5 (223)	10.3	8.0

# CARCINOMA PAPILLIFERO

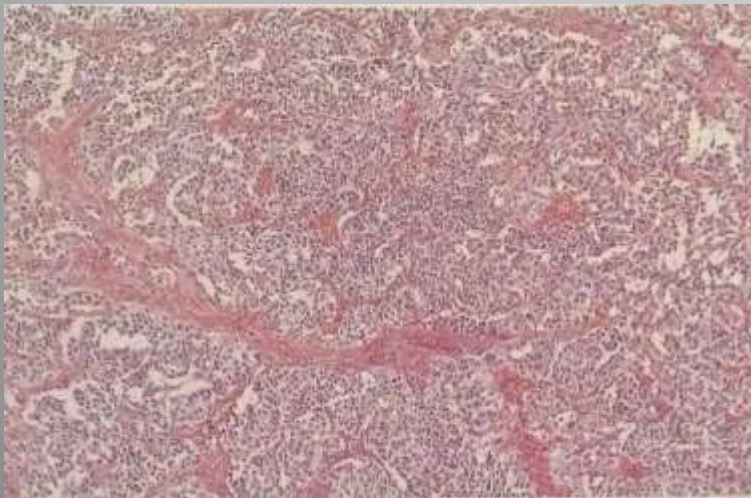
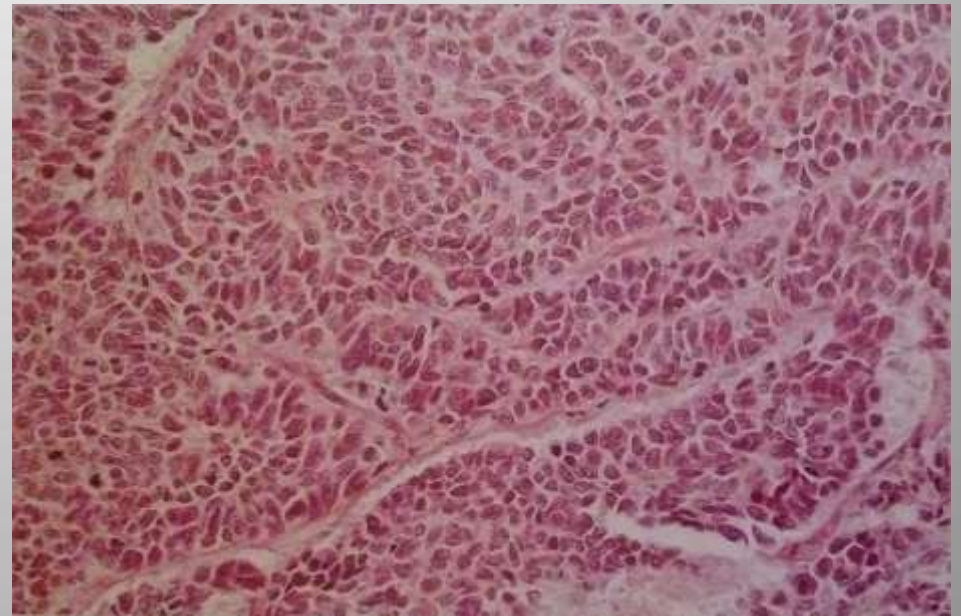
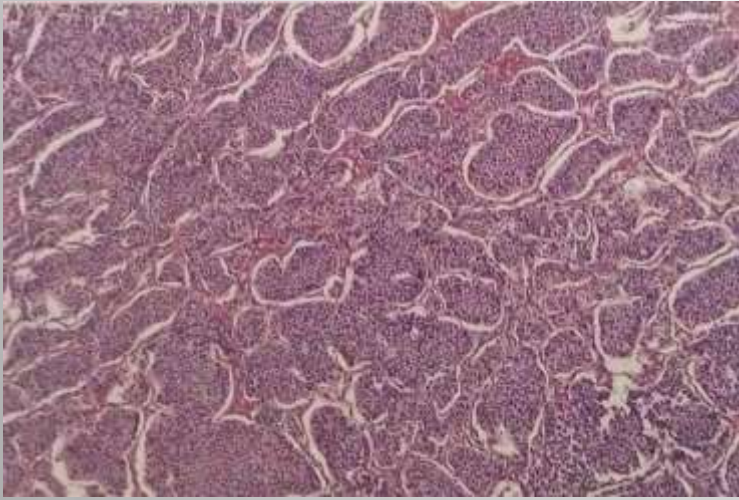




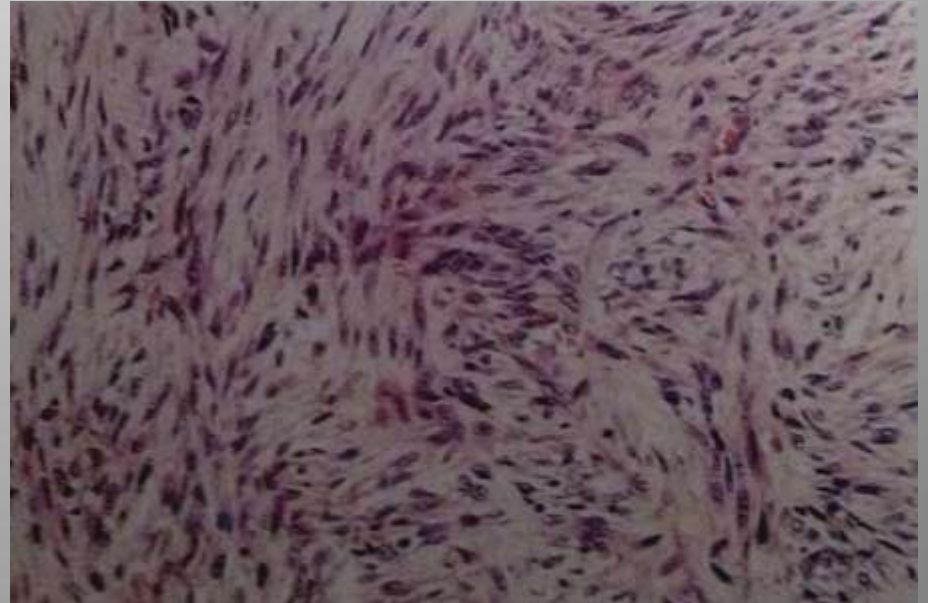
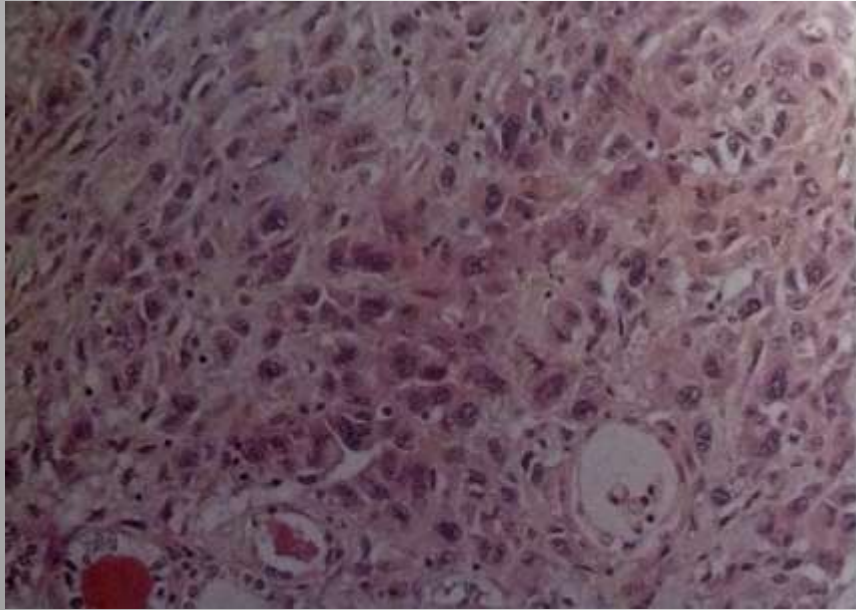
# CARCINOMA FOLLICOLARE



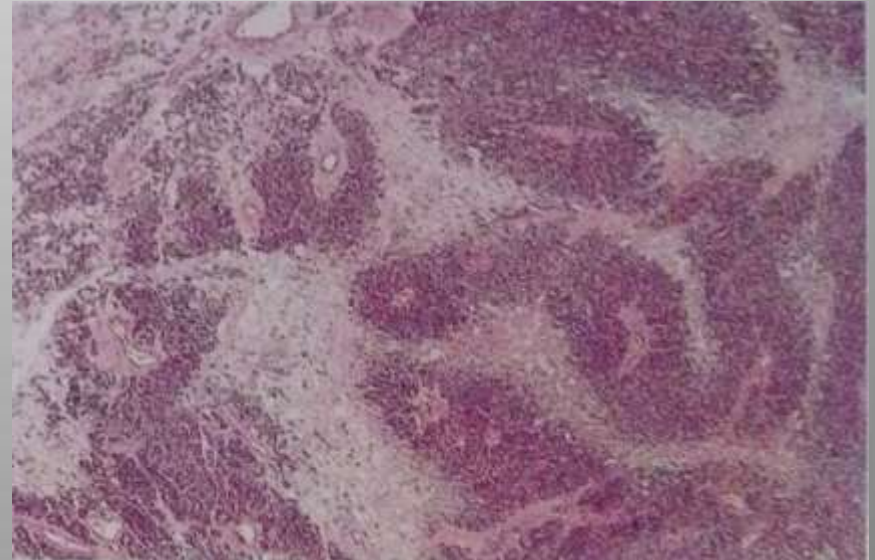
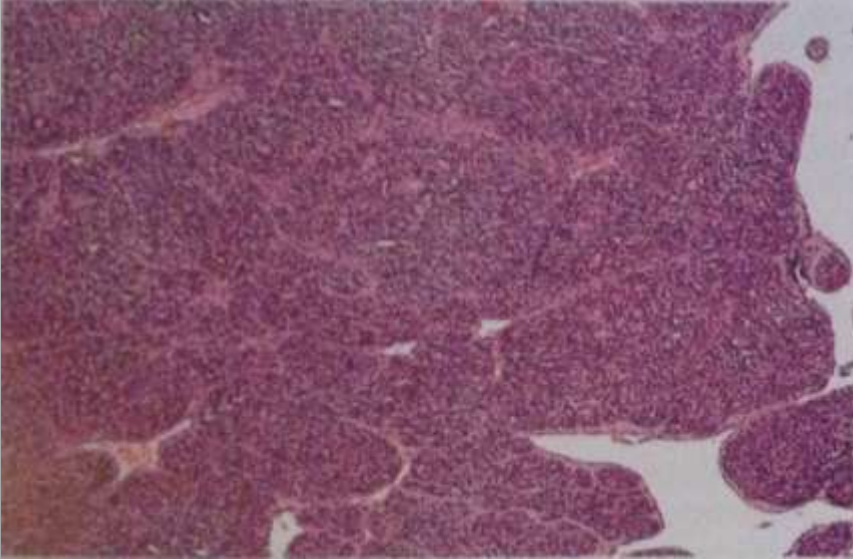
# CARCINOMA MIDOLLARE



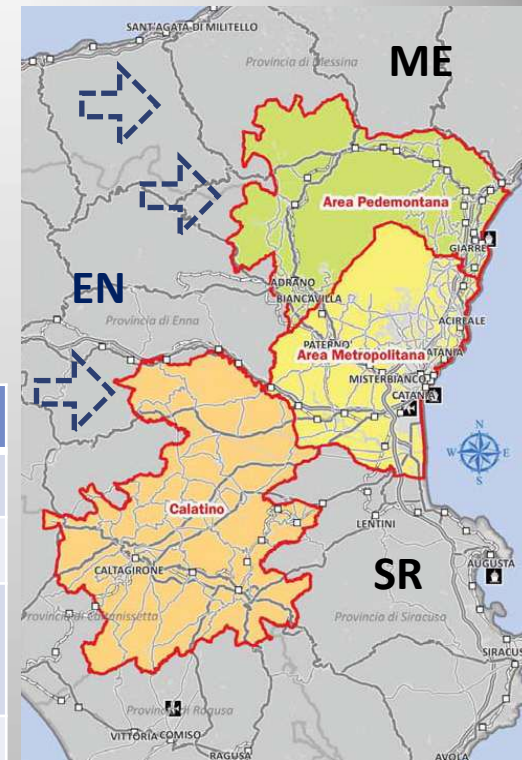
# CARCINOMA ANAPLASTICO



## CARCINOMA INSULARE



Area	Maschi	Femmine
Enna	3.0 [1.8-4.0]	12.9 [10.1-15.9]
Siracusa	4.8 [3.7-6.1]	15.3 [13.4-17.5]
CT - Area pedemontana Ovest	4.5 [2.5-7.6]	19.1 [14.7-24.5]
CT - Area del Calatino	6.4 [4.4-9.1]	23.0 [19.1-27.6]
Messina	6.8 [5.7-7.9]	21.7 [19.9-23.7]
CT - Area pedemontana Est	7.5 [4.7-11.5]	31.1 [25.2-38.1]
CT - Area metropolitana	7.7 [6.7-8.8]	30.4 [28.4-32.5]



# CONCLUSIONI (1)

- Nelle aree oggetto di studio è stato evidenziato un trend d'incidenza con tassi più alti nell'area pedemontana est e nell'area metropolitana di Catania
  - questo potrebbe essere spiegato da un diverso accesso alle strutture specialistiche, anche se i tassi di ricoveri per malattie endocrine (ICDIX 240-279) non mostrano differenze tra CT e ME (Pubblicazione DOE "Analisi della morbosità per causa di ricovero ospedaliero ed effetti del livello socioeconomico (2003-2008)")

# Conclusioni (2)

- Lo stesso trend d'incidenza si ritrova su tutti i tumori per il periodo 2003-2005

Tassi di incidenza di tutti i tumori per provincia o area e per sesso (std popolazione mondiale) -Enna in corso

Area	Maschi	Femmine
Enna	-	-
Siracusa	340.3 [328.4-35]	239.0 [228.6-249.7]
Area pedemontana ovest	274.8 [250.3-301.2]	192.9 [172.5-215.3]
Area del Calatino	333.7 [313.3-355.3]	251.5 [234.2-269.9]
Messina	334.3 [325.0-343.8]	249.2 [240.9-257.7]
Area pedemontana est	339.8 [312.8-368.9]	272.6 [248.7-298.5]
Area metropolitana	376.1 [366.3-386.2]	282.0 [273.8-290.0]
Catania	357.2 [349.2-365.3]	269.7 [263.0-276.5]

# MONGIBELLO



Giacinto Platania

***«Tutto ciò che la natura ha di grande,  
tutto ciò che ha di piacevole,  
tutto ciò che ha di terribile,  
si può paragonare all'Etna,  
e l'Etna non si può paragonare a nulla».***  
*(Dominique Vivand Denon, "Voyage en Sicilie",  
1788)*