



## XI ALTRI TUMORI MALIGNI EPITELIALI E MELANOMA

### OTHER MALIGNANT EPITHELIAL NEOPLASMS AND MELANOMA

I carcinomi epiteliali costituiscono il 5% dei casi di tumore infantile incidenti nel periodo 2003-2008 registrati nel pool dei 31 registri della banca dati AIRTUM.

#### INCIDENZA

**Tasso.** I tassi di incidenza annuali standardizzati per età sono di 6,5 casi per milione (IC95% 5,0-8,4) nei bambini e 9,4 casi per milione (IC95% 7,5-11,7) nelle bambine.

**Rischio cumulativo.** Il rischio cumulativo di sviluppare un carcinoma epiteliale fino a 14 anni di età è 0,12 per mille (IC95% 0,10-0,14).

**Tipo.** Questa classe raggruppa diverse entità nosologiche, tra cui il tipo più frequente è costituito dai carcinomi della tiroide che rappresentano il 37%, seguiti da melanomi maligni (21%), tumori della pelle non melanomi (14%), carcinomi nasofaringei (6%) e carcinomi adrenocorticali (1%). In questo gruppo di tumori vi è anche un'elevata percentuale di carcinomi di altro tipo o non specificati (21%).

**Area geografica.** L'incidenza più elevata si osserva al Centro (15,4 casi per milione; IC95% 10,9-21,0) e la più bassa al Nord-Ovest (5,4 casi per milione; IC95% 3,7-7,7).

**Genere.** L'incidenza è più elevata nelle bambine rispetto ai bambini nel pool dei registri, ma non nelle aree geografiche del Nord-Ovest e del Centro.

**Età.** I carcinomi presentano la massima frequenza nella classe 10-14 anni (17,8 casi per milione; 14,2 nei bambini e 21,5 nelle bambine) in tutte le aree geografiche. Il picco di incidenza in questa fascia di età è in gran parte attribuibile all'età di insorgenza dei tumori tiroidei (vedi scheda XIb «Carcinoma della tiroide») e dei melanomi maligni. Da notare un picco di incidenza nella fascia di età 0-1 anni che si evidenzia solo nei registri del Centro Italia.

**Trend.** Dal 1988 al 2008 si evidenzia un aumento di incidenza dei tumori epiteliali, più evidente per le bambine (+5,9% IC95% 0,5;11,5) che per i maschi (+3,6% IC95% 0,5;7,8). L'inclusione di 6 ulteriori registri a partire dal 1993-1997 non modifica l'andamento dell'incidenza nel tempo. Nell'analisi dei trend temporali per area geografica si osserva un aumento dei tassi in tutte le aree che è particolarmente evidente al Centro.

#### SOPRAVVIVENZA

**Trend.** La sopravvivenza cumulativa stimata con il metodo di periodo (2003-2008) a 5, 10 e 15 anni è del 94% senza differenze per area geografica.

Epithelial carcinomas represented 5% of all newly diagnosed cancers in children between 2003 and 2008 in the pool of 31 AIRTUM CRs.

#### INCIDENCE

**Rate.** Age-standardized incidence rates were 6.5 cases per million among boys (95%CI 5.0-8.4) and 9.4 cases per million among girls (95%CI 7.5-11.7).

**Cumulative risk.** Cumulative risk of diagnosis of one of these neoplasms below age 15 was 0.12 per thousand children (95%CI 0.10-0.14).

**Type.** Several different nosological entities were included in this group of neoplasms; thyroid cancer represent the most frequent subtype (37%), followed by malignant melanomas (21%), non-melanomatous skin cancers (14%), nasopharyngeal cancers (6%), and adrenocortical carcinomas (1%). A relevant proportion of other/unknown carcinomas was also included (21%).

**Geographical area.** Higher incidence rates were observed in Central Italy (15.4 cases per million children; 95%CI 10.9-21.0) compared to North-Western Italy (5.4 cases per million; 95%CI 3.7-7.7).

**Gender.** Overall, incidence rates were higher in girls than in boys in all geographical areas except the North-West and Centre.

**Age.** The 10-14 years age group showed the highest incidence rates of carcinoma (17.8 cases per million; 14.2 in boys and 21.5 in girls), and this pattern was consistent in all geographic areas. The peak of incidence in this age group was largely due to thyroid cancers (see sheet XIb «Thyroid carcinoma») and, to a lesser extent, to malignant melanomas. A peak of incidence in the 0-1 year age group emerged only for Central Italy.

**Trend.** Between 1988 and 2008, the time trend shows a statistically significant increase of epithelial cancer incidence in the pool of 11 cancer registries for both sexes, and it was more marked (+5.9% 95%CI 0,5;11,5) among girls than in boys (+3.6% 95%CI 0,5;7,8). The increasing trend of incidence was consistent by geographic area, although it was more marked in Central Italy.

#### SURVIVAL

**Trend.** Five-, ten-, and fifteen-year cumulative survival, estimated by the period method (2003-2008), was 94%, consistent in all geographical macroareas.

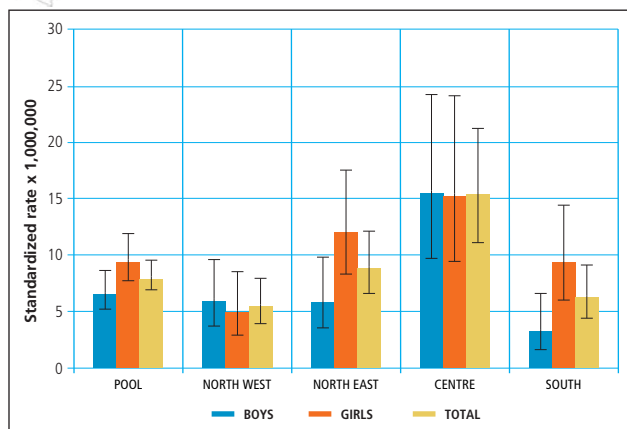
#### XI OTHER MALIGNANT EPITHELIAL NEOPLASMS AND MELANOMA



##### INCIDENCE RATE BY GENDER AND AREA

POOL 2003-2008

0-14  
YEARS



Fonte: AIRTUM 2012 • Epidemiol Prev 2013; 37(1) Suppl 1

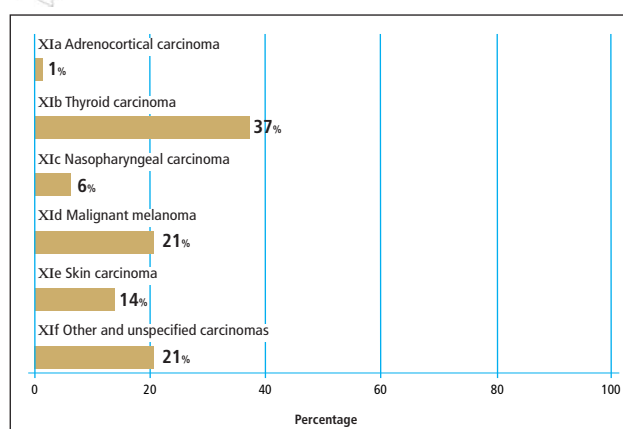
#### XI OTHER MALIGNANT EPITHELIAL NEOPLASMS AND MELANOMA



##### DISTRIBUTION BY SUBTYPE

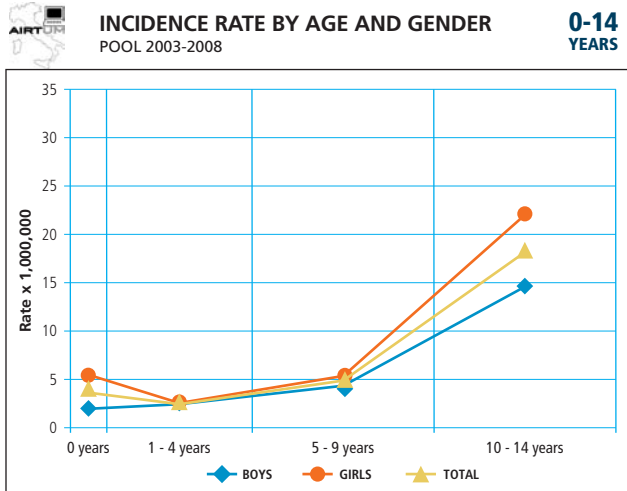
POOL 2003-2008

0-14  
YEARS



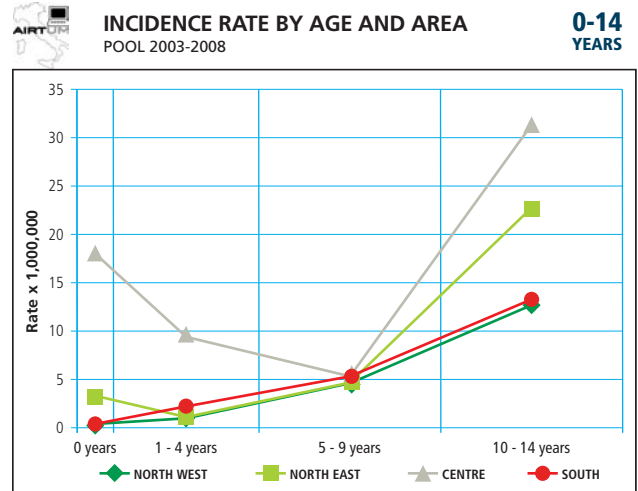
Fonte: AIRTUM 2012 • Epidemiol Prev 2013; 37(1) Suppl 1

XI OTHER MALIGNANT EPITHELIAL NEOPLASMS AND MELANOMA



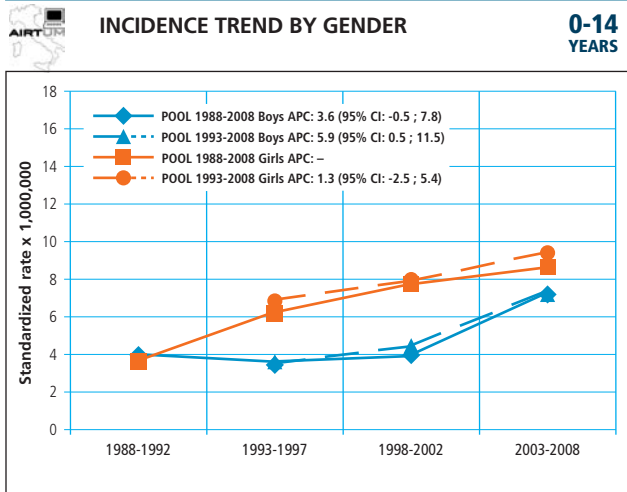
Fonte: AIRTUM 2012 • Epidemiol Prev 2013; 37(1) Suppl 1

XI OTHER MALIGNANT EPITHELIAL NEOPLASMS AND MELANOMA



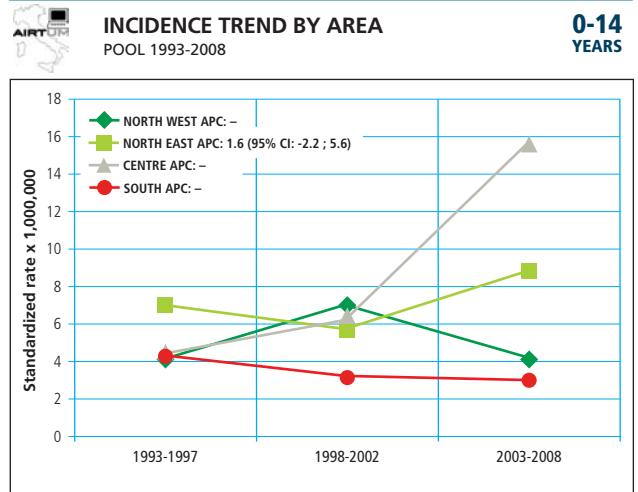
Fonte: AIRTUM 2012 • Epidemiol Prev 2013; 37(1) Suppl 1

XI OTHER MALIGNANT EPITHELIAL NEOPLASMS AND MELANOMA



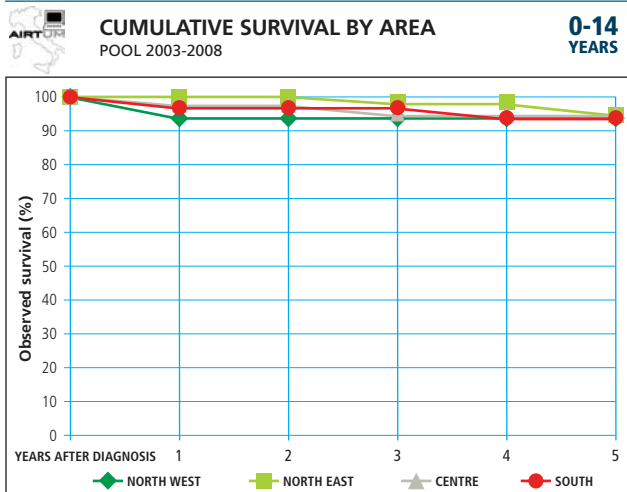
Fonte: AIRTUM 2012 • Epidemiol Prev 2013; 37(1) Suppl 1

XI OTHER MALIGNANT EPITHELIAL NEOPLASMS AND MELANOMA



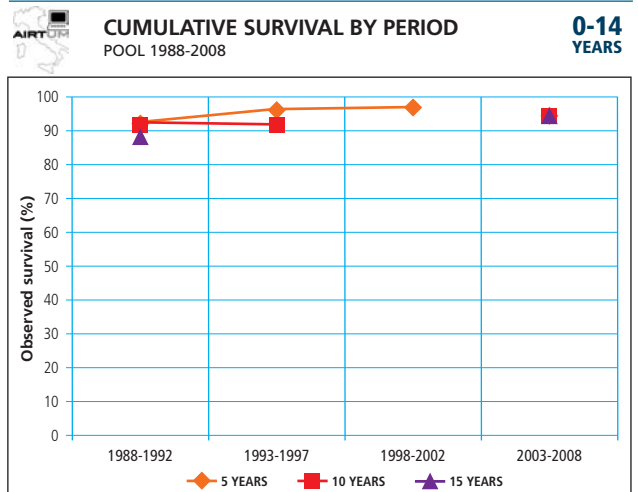
Fonte: AIRTUM 2012 • Epidemiol Prev 2013; 37(1) Suppl 1

XI OTHER MALIGNANT EPITHELIAL NEOPLASMS AND MELANOMA



Fonte: AIRTUM 2012 • Epidemiol Prev 2013; 37(1) Suppl 1

XI OTHER MALIGNANT EPITHELIAL NEOPLASMS AND MELANOMA



Fonte: AIRTUM 2012 • Epidemiol Prev 2013; 37(1) Suppl 1

XI OTHER MALIGNANT EPITHELIAL NEOPLASMS AND MELANOMA 0-14 YEARS



## XI ALTRI TUMORI MALIGNI EPITELIALI E MELANOMA

### OTHER MALIGNANT EPITHELIAL NEOPLASMS AND MELANOMA

I carcinomi e altri tumori epiteliali sono più frequenti negli adolescenti che nei bambini e rappresentano il 24% dei tumori registrati nel pool dei 31 registri della banca dati AIRTUM nel periodo 2003-2008 nella fascia di età 15-19 anni.

#### INCIDENZA

**Tasso.** I tassi di incidenza annuali sono di 46,3 casi per milione (IC95% 39,0-54,5) di ragazzi e 89,1 casi per milione (IC95% 79-101) di ragazze.

**Tipo.** I carcinomi della tiroide sono i tipi più frequenti in questa fascia di età (46%), seguiti da melanomi maligni (27%), tumori della pelle non melanomi (8%), carcinomi nasofaringei (5%). In questo gruppo di tumori vi è anche un'elevata percentuale di carcinomi di altro tipo o non specificati (14%).

**Area geografica.** L'incidenza maggiore si trova al Nord-Est (81 casi per milione; IC95% 67-96) e la più bassa al Sud (58 casi per milione; IC95% 48-71).

**Genere.** L'incidenza è quasi doppia nelle ragazze rispetto ai ragazzi in tutte le aree geografiche.

**Trend.** I carcinomi e altri tumori epiteliali sono in aumento in entrambi i sessi con un trend temporale statisticamente significativo nelle ragazze del 6,1% (IC95% 3,7;8,6) e non statisticamente significativo nei ragazzi del 2,6% (IC95% -1,1;+6,5). L'inclusione di 6 ulteriori registri a partire dal 1993 non modifica l'andamento dell'incidenza nel tempo. L'analisi dei trend temporali per area geografica mostra un aumento dei tassi per periodo in tutte le aree tranne che al Sud.

#### SOPRAVVIVENZA

**Trend.** La sopravvivenza cumulativa stimata con il metodo di periodo a 5, 10 e 15 anni è stabile al 90%.

Other malignant epithelial neoplasms and malignant melanomas were more frequent in adolescents than in children, accounting for 24% of all cancers diagnosed between 2003 and 2008 in the 31 Italian cancer registries.

#### INCIDENCE

**Rate.** Annual incidence rates were 46.3 cases per million among boys (95%CI 39.0-54.5) and 89.1 cases per million among girls (95%CI 78.6-100.6).

**Type.** Thyroid carcinomas were the most frequent type of cancer in this age group (46%), followed by malignant melanomas (27%), non-melanomatous skin cancers (8%), nasopharyngeal carcinomas (5%). In this group of neoplasms, a high percentage (14%) of other/unknown carcinomas was also included.

**Geographical area.** The highest incidence emerged in the North-East (81 cases per million; 95%CI 67-96) and the lowest in the South (58 cases per million; 95%CI 48-71).

**Gender.** Incidence was almost double among girls compared to boys in all geographic areas.

**Trend.** Between 1988 and 2008, the time trend shows a statistically significant increase of epithelial cancer incidence in the pool of 11 cancer registries for both sexes, 6.1% among girls (95%CI 3.7;8.6) and a non-statistically significant (2.6%) trend among boys (95%CI -1.1;+6.5). The inclusion of six additional cancer registries starting in 1993 did not modify the incidence trend over time. The analysis of temporal trends by geographic area showed increasing rates by period in all geographic areas except the South.

#### SURVIVAL

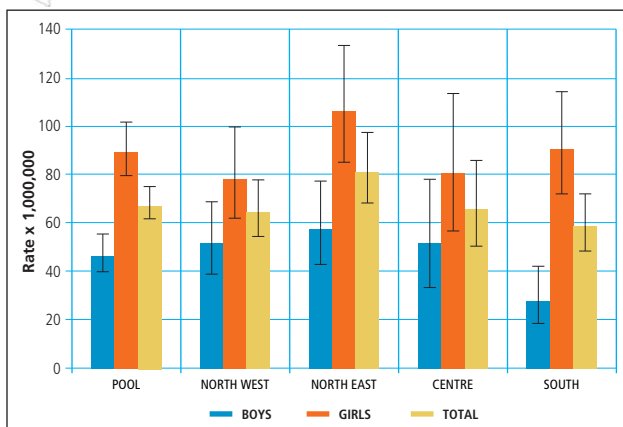
**Trend.** Five-, 10- and 15-year cumulative survival estimated by the period methods was stable at 90%.

#### XI OTHER MALIGNANT EPITHELIAL NEOPLASMS AND MELANOMA



##### INCIDENCE RATE BY GENDER AND AREA POOL 2003-2008

15-19  
YEARS



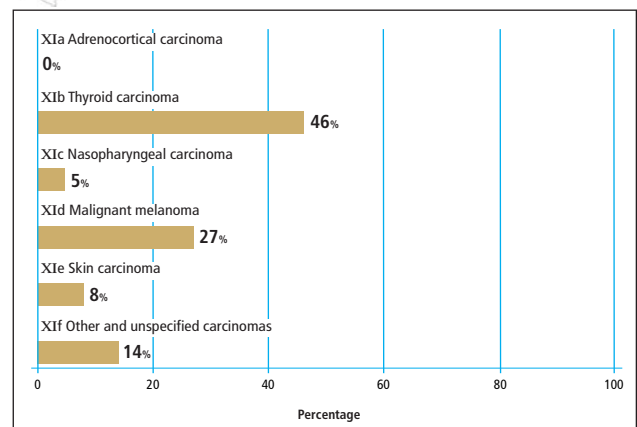
Fonte: AIRTUM 2012 • Epidemiol Prev 2013; 37(1) Suppl 1

#### XI OTHER MALIGNANT EPITHELIAL NEOPLASMS AND MELANOMA



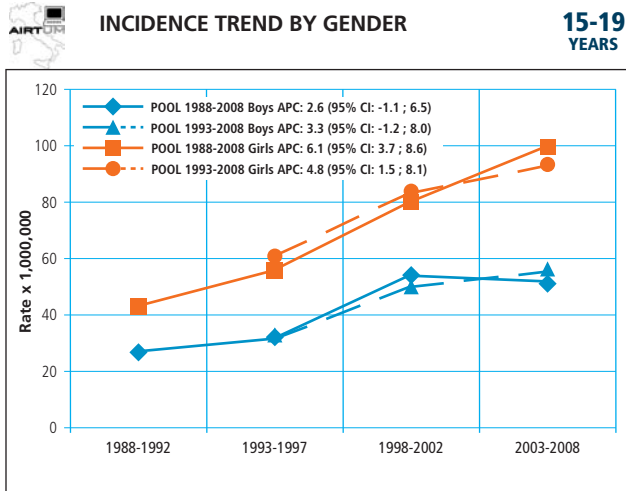
##### DISTRIBUTION BY SUBTYPE POOL 2003-2008

15-19  
YEARS



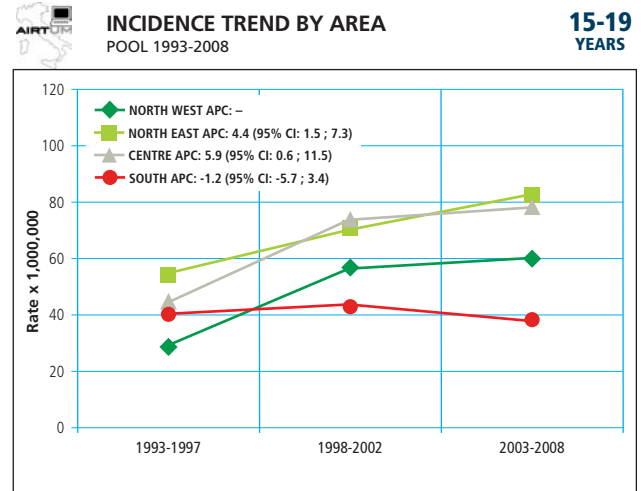
Fonte: AIRTUM 2012 • Epidemiol Prev 2013; 37(1) Suppl 1

XI OTHER MALIGNANT EPITHELIAL NEOPLASMS AND MELANOMA



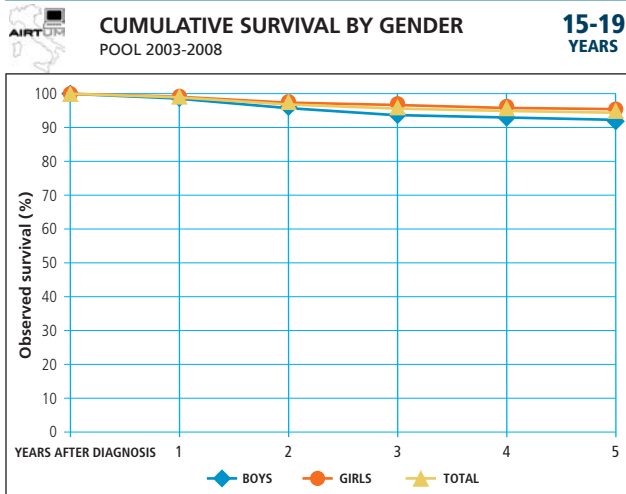
Fonte: AIRTUM 2012 • Epidemiol Prev 2013; 37(1) Suppl 1

XI OTHER MALIGNANT EPITHELIAL NEOPLASMS AND MELANOMA



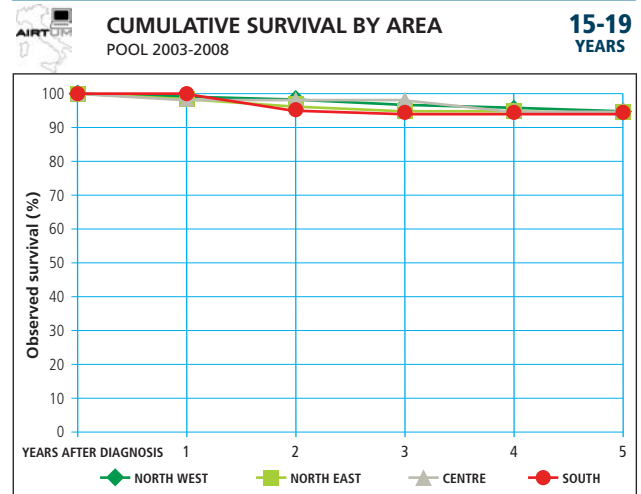
Fonte: AIRTUM 2012 • Epidemiol Prev 2013; 37(1) Suppl 1

XI OTHER MALIGNANT EPITHELIAL NEOPLASMS AND MELANOMA



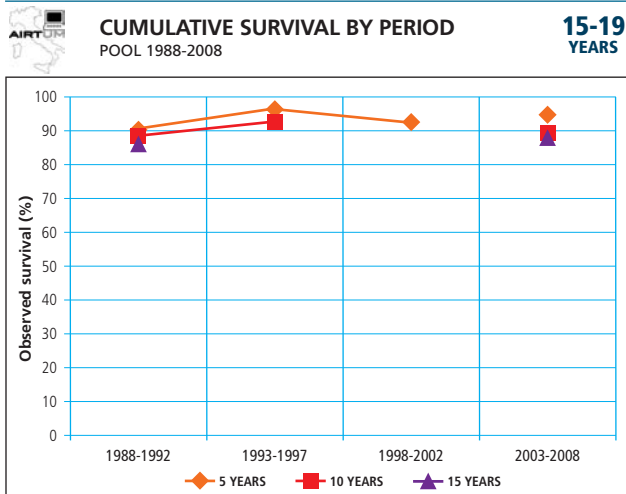
Fonte: AIRTUM 2012 • Epidemiol Prev 2013; 37(1) Suppl 1

XI OTHER MALIGNANT EPITHELIAL NEOPLASMS AND MELANOMA



Fonte: AIRTUM 2012 • Epidemiol Prev 2013; 37(1) Suppl 1

XI OTHER MALIGNANT EPITHELIAL NEOPLASMS AND MELANOMA



Fonte: AIRTUM 2012 • Epidemiol Prev 2013; 37(1) Suppl 1

XI OTHER MALIGNANT EPITHELIAL NEOPLASMS AND MELANOMA 15-19 YEARS



## XI ALTRI TUMORI MALIGNI EPITELIALI E MELANOMA

### OTHER MALIGNANT EPITHELIAL NEOPLASMS AND MELANOMA

Il comportamento di carcinomi e altri tumori epiteliali nella classe di età 0-19 anni è in gran parte attribuibile alla classe di età «adolescenti», nella quale sono diagnosticati la maggioranza dei casi (73%).

#### INCIDENZA

**Tasso.** I corrispondenti tassi di incidenza annuali standardizzati per età nel pool dei 31 registri della banca dati AIRTUM sono di 16 casi per milione (IC95% 14-19) nei maschi e 29 casi per milione (IC95% 26-32) nelle femmine.

**Tipo.** I carcinomi della tiroide sono i tipi più frequenti in questa fascia di età (44%), seguiti da melanomi maligni (25%), tumori della pelle non melanomi (9%), carcinomi nasofaringei (5%). In questo gruppo di tumori vi è anche un'elevata percentuale di carcinomi di altro tipo o non specificati (16%).

**Area geografica.** L'incidenza maggiore si trova al Centro (28 casi per milione; IC95% 22-34) e la più bassa al Sud (19 casi per milione; IC95% 16-22).

**Genere.** L'incidenza è più elevata nelle ragazze rispetto ai ragazzi in tutte le aree geografiche.

**Trend.** I carcinomi e altri tumori epiteliali sono in aumento in entrambi i sessi, con un trend temporale statisticamente significativo del 3.1% nei maschi (IC95% 0,4;5,9) e del 4,8% (IC95% 2,9;6,9) nelle femmine. L'inclusione di 6 ulteriori registri a partire dal 1993-1997 non modifica l'andamento dell'incidenza nel tempo. L'analisi dei trend temporali per area geografica mostra un aumento dei tassi per periodo in tutte le aree tranne che al Sud.

#### SOPRAVVIVENZA

**Trend.** La sopravvivenza cumulativa stimata con il metodo di periodo è del 93%, 91% e 90% a 5, 10 e 15 anni rispettivamente e rimane pressoché costante nel tempo.

The pattern of carcinoma and other epithelial cancer in the 0-19 years age group was mostly due to the adolescence age group, which represents the majority of cases (73%).

#### INCIDENCE

**Rate.** Corresponding annual age-standardized incidence rates, in the pool of 31 registries of the AIRTUM database, were 16 cases per million (95%CI 14-19) boys and 29 cases per million (95%CI 26-32) girls.

**Type.** Thyroid carcinomas were the most frequent type of cancer in this age group (44%), followed by malignant melanomas (25%), non-melanomatous skin cancers (9%), and nasopharyngeal carcinomas (5%). In this group of neoplasms, other/unknown carcinomas were also included in a high percentage (16%).

**Geographical area.** The highest incidence emerged in the Centre (28 cases per million; 95%CI 22-34) and the lowest in the South (19 cases per million; 95%CI 16-22).

**Gender.** Incidence was higher in girls than in boys in all geographic areas.

**Trends.** Carcinomas and other epithelial cancers increased in both sexes with a statistically significant temporal trend of 3.1% in boys (95%CI 0.4;5.9) and 4.8% (95%CI 2.9;6.9) in girls. The inclusion of six additional cancer registries starting in 1993-1997 did not modify the incidence trend over time. The analysis of temporal trends by geographic areas revealed increased rates by period in all geographic areas except in the South.

#### SURVIVAL

**Trend.** Five-, 10- and 15-year cumulative survival estimated by the period methods were 93%, 91% and 90%, respectively, and they remained stable.

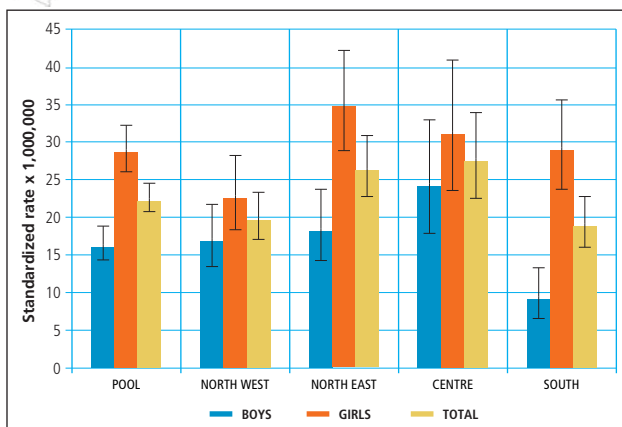
#### XI OTHER MALIGNANT EPITHELIAL NEOPLASMS AND MELANOMA



#### INCIDENCE RATE BY GENDER AND AREA

POOL 2003-2008

0-19  
YEARS



Fonte: AIRTUM 2012 • Epidemiol Prev 2013; 37(1) Suppl 1

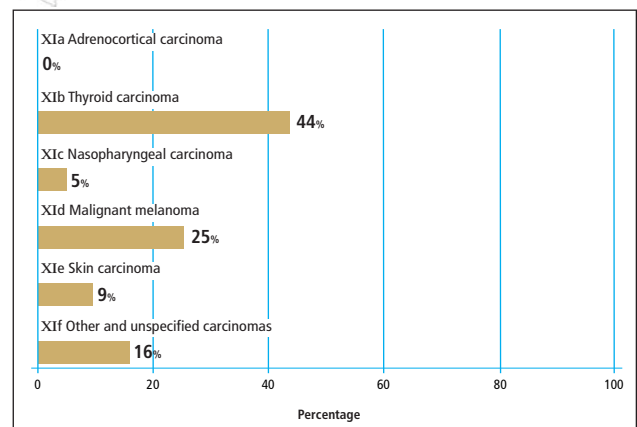
#### XI OTHER MALIGNANT EPITHELIAL NEOPLASMS AND MELANOMA



#### DISTRIBUTION BY SUBTYPE

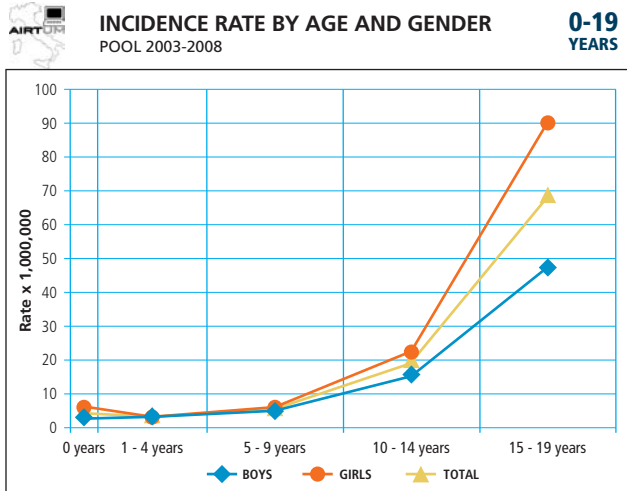
POOL 2003-2008

0-19  
YEARS



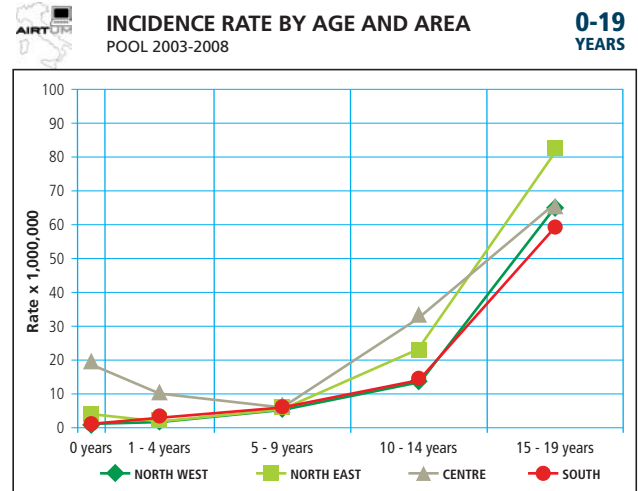
Fonte: AIRTUM 2012 • Epidemiol Prev 2013; 37(1) Suppl 1

XI OTHER MALIGNANT EPITHELIAL NEOPLASMS AND MELANOMA



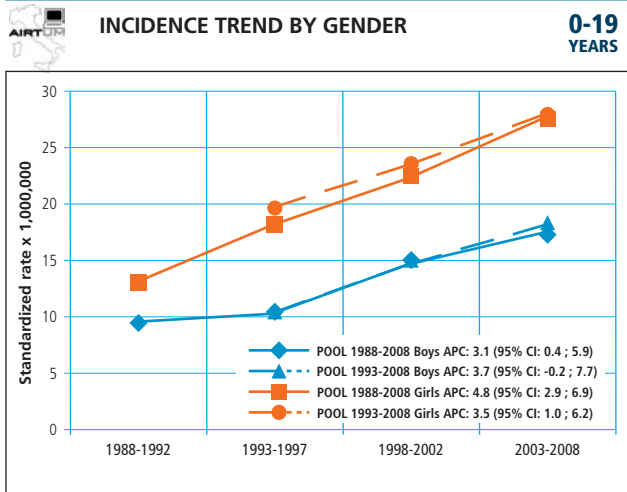
Fonte: AIRTUM 2012 • Epidemiol Prev 2013; 37(1) Suppl 1

XI OTHER MALIGNANT EPITHELIAL NEOPLASMS AND MELANOMA



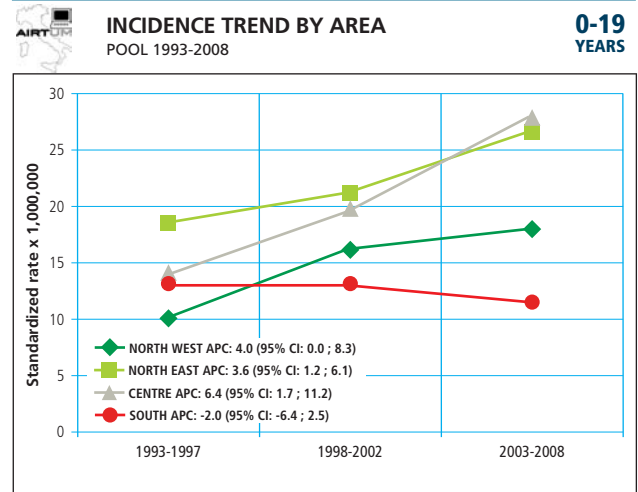
Fonte: AIRTUM 2012 • Epidemiol Prev 2013; 37(1) Suppl 1

XI OTHER MALIGNANT EPITHELIAL NEOPLASMS AND MELANOMA



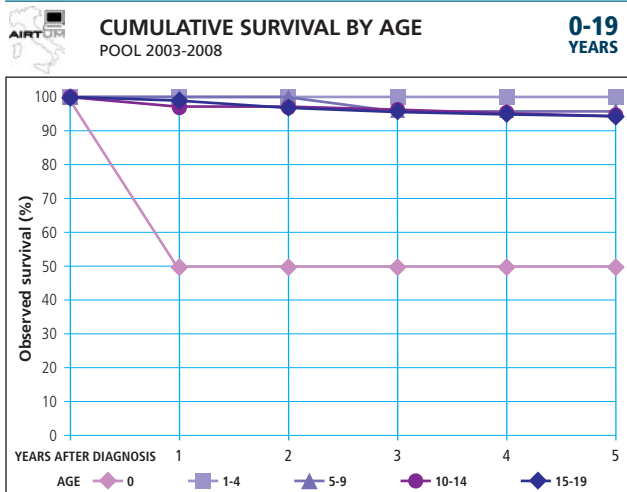
Fonte: AIRTUM 2012 • Epidemiol Prev 2013; 37(1) Suppl 1

XI OTHER MALIGNANT EPITHELIAL NEOPLASMS AND MELANOMA



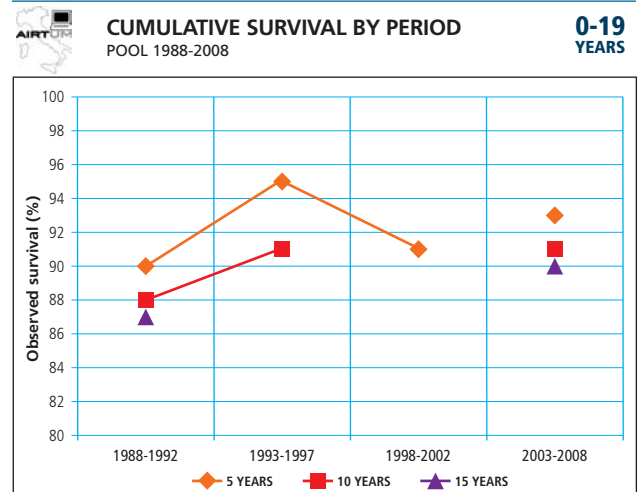
Fonte: AIRTUM 2012 • Epidemiol Prev 2013; 37(1) Suppl 1

XI OTHER MALIGNANT EPITHELIAL NEOPLASMS AND MELANOMA



Fonte: AIRTUM 2012 • Epidemiol Prev 2013; 37(1) Suppl 1

XI OTHER MALIGNANT EPITHELIAL NEOPLASMS AND MELANOMA



Fonte: AIRTUM 2012 • Epidemiol Prev 2013; 37(1) Suppl 1